



Mesures agroenvironnementales et climatiques (MAEC) surfaciques

France métropolitaine hors Corse

Notice **d'information du territoire**

« Plaine de Versailles » (PVER)

Campagne 2025

Les mesures agroenvironnementales et climatiques (MAEC) constituent un des outils majeurs de l'architecture environnementale de la politique agricole commune (PAC) pour :

- Accompagner le changement de pratiques agricoles afin de répondre à des enjeux environnementaux identifiés à l'échelle des territoires ;
- Maintenir des pratiques favorables sources d'aménités environnementales là où il existe un risque de disparition ou d'évolution vers des pratiques moins vertueuses.

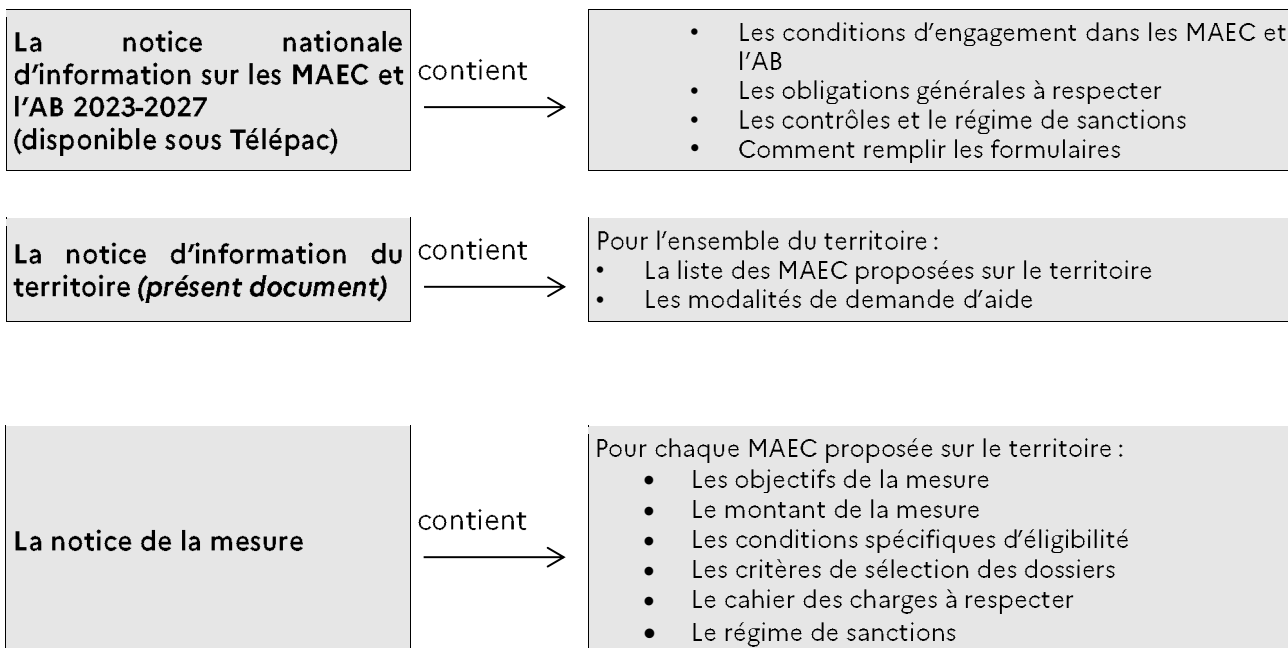
Les MAEC concourent ainsi pleinement à l'accompagnement des systèmes d'exploitation dans la voie de la performance économique, environnementale et sociale et dans leur projet de transition agro-écologique.

Cette notice présente l'ensemble des MAEC proposées sur le territoire « Plaine de Versailles » au titre de la campagne PAC 2025. Lisez cette notice attentivement avant de remplir votre demande d'engagement en MAEC.

En complément, vous pouvez consulter la notice nationale d'information sur les MAEC et les aides à l'agriculture biologique pour la programmation PAC 2023-2027, disponible sous Télépac¹.

Les bénéficiaires de MAEC doivent respecter, comme pour les autres aides de la PAC, les exigences de la conditionnalité présentées et expliquées dans les différentes fiches conditionnalité qui sont à votre disposition sous Télépac.

¹ <https://www.telepac.agriculture.gouv.fr>



1 PÉRIMÈTRE DU TERRITOIRE « PVER » ET CONDITIONS D'ACCÈS AUX MAEC

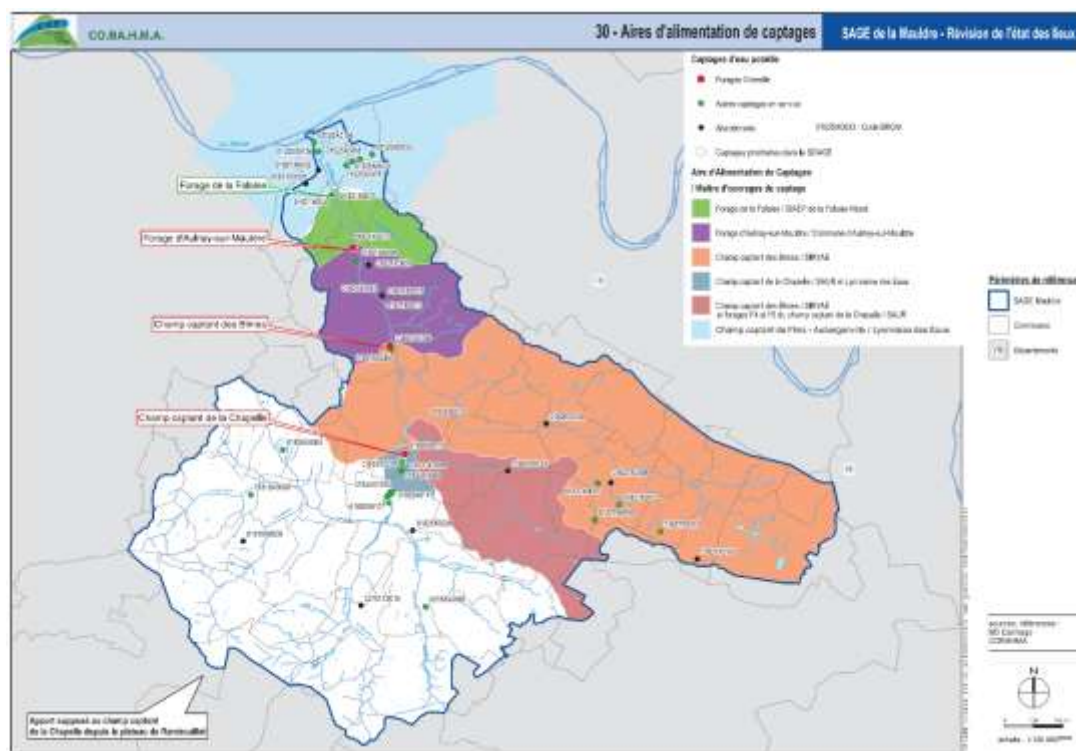


La plaine de Versailles est une petite région naturelle, composée d'une mosaïque variée de paysages : plaines, collines, vallées, forêts, champs agricoles, zones urbaines... Par cette diversité, elle présente une grande richesse floristique et faunistique.

Le périmètre concerne celui de l'Association Patrimoniale de la Plaine de Versailles et du Plateau des Alluets (APPVPA) qui couvre 29 communes à cheval sur 6 intercommunalités, soit :

Commune	Code INSEE	Commune	Code INSEE
Noisy-le-Roi	78455	Chavenay	78152
Baillly	78043	Saint-Nom-la-Bretèche	78571
Renne-moulin	78518	Jumeauville	78325
Fontenay-le-Fleury	78242	Arnouville-les-Mantes	78020
Saint-Cyr-l'École	78545	Orgeval	78466
Le Chesnay-Rocquencourt	78158	Aulnay-sur-Mauldre	78033
Maule	78380	Les Alluets-le-Roi	78010
Bazemont	78049	Villepreux	78674
Herbeville	78305	Les Clayes-sous-Bois	78165
Mareil-sur-Mauldre	78368	Plaisir	78490
Andelu	78013	Beynes	78062
Montainville	78415	Thoiry	78616
Crespières	78189	Thiverval-Grignon	78615
Davron	78196	L'Etang-la-Ville	78224
Feucherolles	78233		

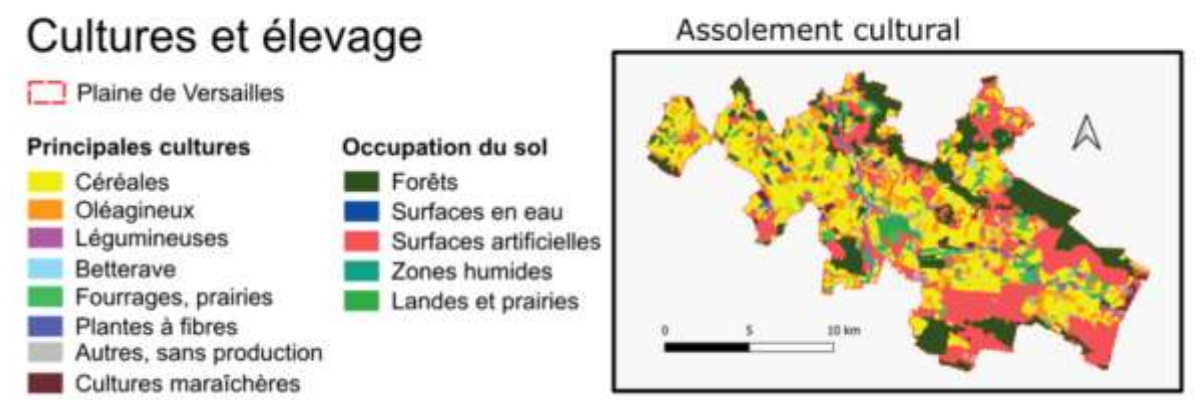
Le territoire de la Plaine de Versailles recoupe en grande partie les zones à enjeu eau identifiées par la DRIAIF ainsi que les aires d'alimentation de captage de 3 captages prioritaires « Grenelle » : Aulnay-sur-Mauldre, F5 La Chapelle et B2 Les Bîmes (cf carte ci-dessous). Ces captages sont particulièrement menacés par les pollutions diffuses (nitrates et pesticides notamment), ont une grande valeur patrimoniale et sont prioritaires dans le SDAGE de la Mauldre.



Carte présentant des parcelles dans l'aire d'alimentation de captage (AAC) et sur la Plaine de Versailles

2 RÉSUMÉ DU DIAGNOSTIC AGROENVIRONNEMENTAL DU TERRITOIRE

Avec une Surface Agricole Utile de 12 274 ha, le territoire est largement dominé par les grandes cultures. La production de céréales (blé, orge, maïs) occupe les deux tiers des surfaces agricoles. Si l'on y ajoute le colza, on atteint alors les trois quarts des terres cultivées. On retrouve aussi des pommes de terre, du lin, de la betterave et des protéagineux dans certaines zones du territoire. Ces dernières années l'agriculture se diversifie de façon plus importante avec 25 % d'exploitations dites spécialisées et 15 % en élevage (chevaux, apiculture, aviculture, dont de la ferme expérimentale AgroParisTech de Grignon, deux grandes exploitations avicoles de 2 800 poules pondeuses et une chèvrerie). On note ainsi la présence de plusieurs exploitations en maraîchage et arboriculture ainsi qu'un grand vignoble (25 ha) et le développement croissant des légumineuses depuis 2019.



Spécialisation de la production agricole en 2020 - Source : Agreste, INSEE, 2020

Sur les 150 agriculteurs qui exploitent sur le territoire, 45 fermes commercialisent au moins une de leurs productions en circuit court, 26 sont en agriculture biologique ou en cours de conversion, dont 13 en grandes cultures, et deux fermes pensent à se convertir. La plantation de haies se développe ainsi que l'agriculture de conservation des sols.

Le territoire de la Plaine subit de nombreuses menaces : une perte de surface agricole (artificialisation des sols, etc.), une fragilité de la ressource en eau (pollutions diverses : nitrates et pesticides) et une perte de la biodiversité. Le changement climatique en cours aura des impacts importants sur ce patrimoine naturel et le développement local qu'il convient d'anticiper. L'enjeu pour le territoire est donc de préserver ses ressources naturelles, d'amplifier les actions de transition écologique tout en s'adaptant au changement climatique. La MAEC eau peut permettre d'accompagner cette transition.

L'eau est un enjeu majeur pour le territoire, que cela concerne aussi bien les épisodes d'inondations/sècheresses, la protection de la ressource que l'irrigation pour la production agricole (maraîchage et arboriculture).

Concernant les 3 captages prioritaires d'eau potable, les forages sont implantés dans la bande alluviale, occupant le fond de la vallée de la Mauldre. Ils sont alimentés par :

- Le bassin du Maldroit, avec une superficie de 36 km², représente 9 % du bassin total de la Mauldre et environ 18% de la basse et moyenne vallée.
- Le bassin du Ru de Gally est très étendu : 115 km², il représente 28 % du bassin hydrographique de la Mauldre et plus de la moitié (52%) de la basse et moyenne vallée.

Ces deux cours d'eau sont alimentés par les eaux de ruissellement mais également, et principalement pour le Ru de Gally, par les rejets des stations d'épuration du Carré de Réunion et de Plaisir pour le Maldroit.

Sur l'AAC d'Aulnay, les sols de la vallée sont peu sensibles à l'infiltration rapide. Les sols des plateaux présentent une forte sensibilité à l'infiltration rapide.

Sur l'AAC des Bîmes, les sols présentent une forte sensibilité à l'infiltration rapide, excepté autour de Versailles.

Sur l'AAC de la Chapelle, les sols présentent une forte sensibilité à l'infiltration rapide.

Les risques de contamination des eaux via le ruissellement concernent essentiellement les produits phytosanitaires. Les sols les plus sensibles au ruissellement sont les limons battants des coteaux, d'autant plus si les parcelles sont cultivées et situées dans une pente.

Les enjeux qui concernent le territoire touchent à la préservation de la biodiversité, le maintien de l'activité agricole, en particulier des producteurs en agriculture biologique, et l'amélioration des pratiques en vue de limiter les pollutions diffuses (pesticides notamment).

Enjeux :

- Réduire la pression en pesticides sur un territoire vulnérable et sensible avec 3 captages « Grenelle » (prioritaires dans le SDAGE de la Mauldre)
- Soutenir les agriculteurs en agriculture biologique pour pérenniser leur conversion
- Soutenir les agriculteurs conventionnels dans leur changement vers des pratiques plus vertueuses
- Améliorer la qualité de l'eau et l'écosystème global de la plaine

(source : Comité du Bassin Hydrographique de la Mauldre et ses Affluents)

3 LISTE DES MAEC PROPOSÉES SUR LE TERRITOIRE

Les mesures proposées sont dites « systèmes », pour lesquelles l'exploitant doit obligatoirement demander à engager au moins 90 % des surfaces éligibles à la MAEC de son exploitation.

Compte tenu de l'importance des captages d'eau sur la Plaine de Versailles pour l'alimentation en eau potable, l'enjeu environnemental retenu est l'eau. Par ailleurs, des MAEC Biodiversité, Sol et Elevages sont proposées par la Chambre d'Agriculture IdF sur le territoire.

Liste des MAEC proposées :

Type de couvert et/ou habitat visé	Enjeu environnemental visé ²	Code de la mesure	Type de mesure (système ou localisée)	Objectifs de la mesure	Montant	Financement
Terres arables - Grandes cultures (< 10 UGB)	Eau	IL_PVER_PHY4	Système	MAEC Eau - Pesticides - Grandes cultures 2 Réduction progressive de l'IFT herbicides et de l'IFT hors herbicides (jusqu'au 30 ^e percentile) Diversification de l'assolement	137	80 % FEADER 20 % MASA ou 100 % AESN
Terres arables - Grandes cultures (< 10 UGB)	Eau	IL_PVER_PHY5	Système	MAEC Eau - Pesticides - Grandes cultures 2 Réduction progressive de l'IFT herbicides (jusqu'au 20 ^e percentile) et de l'IFT hors herbicides (jusqu'au 10 ^e percentile) Diversification de l'assolement	201	80 % FEADER 20 % MASA ou 100 % AESN
Viticulture	Eau	IL_PVER_VIT1	Système	MAEC Eau – Viticulture – Lutte Biologique - Herbicides	317	80 % FEADER 20 % MASA

				Interdiction progressive des herbicides Interdiction du paillage plastique Lutte Biologique		ou 100 % AESN
Arboriculture	Eau	IL_PVER_ARB1	Système	MAEC Eau – Arboriculture – Lutte Biologique - Herbicides Interdiction progressive des herbicides Interdiction du paillage plastique Lutte Biologique	527	80 % FEADER 20 % MASA ou 100 % AESN

Une notice spécifique à chacune de ces mesures, incluant le cahier des charges à respecter, est jointe à cette notice d'information du territoire « PVER ».

4 MONTANTS D'ENGAGEMENT MINIMUM ET MAXIMUM

L'engagement dans une ou plusieurs MAEC de ce territoire est possible uniquement dans le cas où cet engagement représente, au total, un montant annuel supérieur ou égal à 300 euros. Si ce montant minimum n'est pas respecté lors de la demande d'engagement en première année, celle-ci sera irrecevable.

Par ailleurs, le montant de l'engagement est susceptible d'être plafonné selon les modalités d'intervention des différents financeurs précisées dans la notice spécifique de chaque mesure. Si ce montant maximum est dépassé, la demande devra être modifiée.

Des plafonds par exploitation et par an ont été définis dans l'arrêté préfectoral relatif aux engagements agroenvironnementaux et climatiques et en agriculture biologique en 2025 de la région Ile-de-France pour certaines MAEC. Ces plafonds sont les suivants :

Enjeu	Mesures	Plafond en €/an
MAEC Climat - Bien-être animal et autonomie alimentaire des élevages	MAEC Elevages d'herbivores - Niveau 1 (HBV1)	12 100 €
	MAEC Elevages d'herbivores - Niveau 2 (HBV2)	17 700 €
	MAEC Elevages d'herbivores - Niveau 3 (HBV3)	23 300 €
MAEC Sol	MAEC Sol Semis direct - Niveau 1 (SOL1)	10 400 €
	MAEC Sol Semis direct - Niveau 2 (SOL2)	15 800 €
MAEC Biodiversité	MAEC Création de couverts d'intérêt faunistique et floristique favorables aux pollinisateurs et aux oiseaux communs des milieux agricoles (CIFI) pour les surfaces non incluses dans une aire d'alimentation de captages d'eau potable ou une zone Natura 2000	3 260 €

Pour les GAEC totaux le montant maximum des aides défini dans le tableau ci-dessus est multiplié par le nombre d'associés remplissant les critères individuels d'éligibilité.

Ces plafonds ne concernent pas les mesures présentées dans cette notice.

5 CRITÈRES DE PRIORISATION DES DOSSIERS

Les critères de priorisation permettent de classer les demandes d'aide lorsque le nombre de demandeurs éligibles est supérieur aux capacités de financement. Dans ce cas, les dossiers sont engagés par ordre de priorité en fonction des critères définis.

Les mesures à enjeux « Eau » sont prioritaires devant les autres enjeux définis sur la région « Climat : bien-être animal », « Sol » et « Biodiversité ».

Pour les mesures à enjeu « climat / bien-être animal », les rangs de priorités sont les suivants :

- 1) Demandeurs ayant des surfaces éligibles en aires d'alimentation de captages
- 2) Demandeurs ayant des surfaces éligibles en zone Natura 2000
- 3) Niveau d'engagement de la mesure (par ordre décroissant des niveaux)

Au sein de chaque rang de priorité, la priorité est systématiquement donnée aux élevages bovins, ovins et caprins par rapport aux autres types d'élevages éligibles.

Pour les mesures à enjeu « sol », un seul critère de priorisation est fixé et correspond au niveau d'engagement de la mesure concernée (par ordre décroissant des niveaux).

Pour les mesures à enjeu « biodiversité », à l'exception de la mesure « création de couvert d'intérêt faunistique et floristique », les rangs de priorités sont les suivants :

- 1) Demandeurs ayant des surfaces éligibles en aires d'alimentation de captages
- 2) Demandeurs ayant des surfaces éligibles en zone Natura 2000
- 3) Niveau d'engagement de la mesure (par ordre décroissant des niveaux) le cas échéant.

Pour les mesures à enjeu « biodiversité » de « création de couvert d'intérêt faunistique et floristique », les rangs de priorités sont les suivants :

- 1) Demandeurs ayant des surfaces éligibles en aires d'alimentation de captages souhaitant engager 5 ha ou moins
- 2) Demandeurs ayant des surfaces éligibles en zone Natura 2000 souhaitant engager 5 ha ou moins
- 3) Demandeurs ayant des surfaces éligibles en aires d'alimentation de captages (AAC) souhaitant engager plus de 5 ha, à condition que la totalité des surfaces soient situées en AAC
- 4) Demandeurs ayant des surfaces éligibles en zone Natura 2000 souhaitant engager plus de 5 ha, à condition que la totalité des surfaces soient situées en zone Natura 2000.

Au sein de chaque rang de priorité, les nouveaux engagements sont toujours prioritaires.

6 COMMENT FAIRE LA DEMANDE D'ENGAGEMENT POUR UNE NOUVELLE MAEC ?

Avant tout engagement, il est demandé à chaque demandeur d'établir une fiche de liaison avec l'opérateur du territoire PAEC

Pour vous engager dans une MAEC en 2025, vous devez obligatoirement déposer une demande d'aide avant le 15 mai 2025 lors de votre déclaration PAC dans Télépac :

- En cochant la case correspondant aux MAEC 2023-2027 à l'étape « Demande d'aides » ;
- En dessinant les éléments graphiques pour lesquels une aide est demandée (éléments surfaciques, linéaires ou ponctuels) à l'étape « RPG MAEC/BIO », selon les instructions figurant dans la notice explicative de la télédéclaration des MAEC³, en précisant le code de la mesure demandée ;

Concernant les mesures listées ci-dessous, vous devez également déclarer les effectifs animaux autres que bovins dans l'écran correspondant sur Télépac, afin que la DDT soit en mesure de calculer le chargement ou les effectifs animaux de votre exploitation :

- MAEC Eau - Pesticides - Grandes cultures 1 (IL_PVER_PHY4)
- MAEC Eau - Pesticides - Grandes cultures 2 (IL_PVER_PHY5)

7 CONTACTS

Pour toute information complémentaire, contacter la structure animatrice du territoire :

Association Patrimoniale de la Plaine de Versailles

Oscar SELLIER

Chargé de mission protection de la ressource en eau

Tel : 01 34 59 33 31 - 06 59 82 42 56

eau@plainedeversailles.fr

Adresse :

Maison de la Plaine

33 ter rue des Petits Prés

78810 Feucherolles

Vous pouvez également contacter le correspondant MAEC de la DDT de votre siège d'exploitation :

Yvelines et Paris et Petite couronne:

Valérie SZABO

Mail : valerie.szabo@yvelines.gouv.fr

Tel : 01 75 27 82 84

Adresse : 35 rue de Noailles – BP 115 – 78 011 Versailles Cedex

Si votre siège d'exploitation est situé hors de la région Île-de-France, vous pouvez contacter votre DDT aux coordonnées habituelles.

³ Disponible sur Telepac : <https://www.telepac.agriculture.gouv.fr>